

請登錄您的產品以獲得支援，網址
www.philips.com/welcome

26

繁體中文

ROYAL

Type HD8930

使用說明書



使用咖啡機前，請仔細閱讀本說明書。

TWN

26

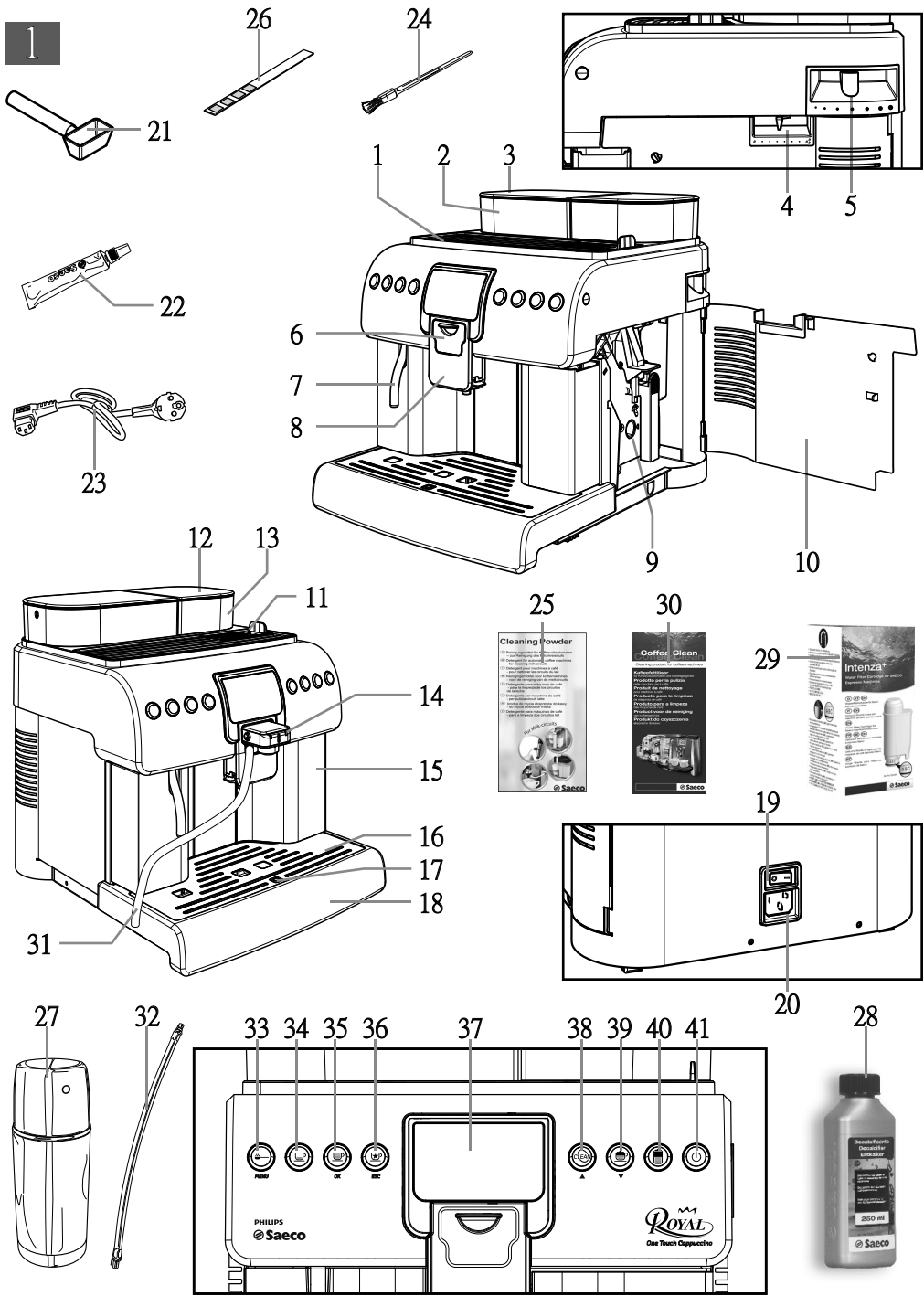
CE

PHILIPS
Saeco

目錄

前言	3
一般說明 (圖 1)	3
重要指示	4
設計用途	4
電源 - 電源線	4
為了他人安全	4
灼傷危險	4
咖啡機位置 - 操作和保養的適當位置	4
咖啡機的儲存 - 清潔	5
故障	5
防火安全注意事項	5
首次使用	6
包裝	6
初步操作	6
雙重功能按鈕	8
設定語言 (第一次使用)	9
預熱與沖洗	9
沖洗/自動清潔程序	10
完美義式濃縮咖啡的沖煮方式：在首次使用機器或長期閒置不用後，請沖洗咖啡迴路。	10
水質硬度測量與調整	12
「INTENZA+」濾水器	14
調整	16
調整咖啡研磨器	16
調整「Aroma」— 研磨咖啡粉量	16
設定咖啡分量	17
調整卡布奇諾或拿鐵瑪奇朵分量	18
環保：待機	19
沖煮咖啡	19
溫杯表面	19
調整咖啡龍頭	19
咖啡豆的使用	21
預磨咖啡粉的使用	21
沖煮卡布奇諾	23
拿鐵瑪奇朵	24
處理鮮奶	25
鮮奶保溫瓶	25
鮮奶壺	27
「SPECIAL」(特別)飲品	28
釋出熱水	28
義式淡咖啡	29
熱鮮奶	29
美式咖啡	30
飲品設定	31
已沖煮飲品計數器	31
飲品參數	31
熱水參數(BEVERAGE MENU ->SPECIAL BEVERAGES) (飲品選單 -> 特殊飲品)	32
預設參數	32

機器設定	33
一般選單.....	34
顯示幕選單.....	35
水質選單.....	35
保養.....	36
原廠設定.....	36
清潔與保養	37
一般清潔.....	37
清潔 Cappuccinatore (每次使用後).....	38
乾式清潔 — 保溫瓶.....	40
每月清潔 — Cappuccinatore + 保溫瓶 (徹底清潔).....	42
沖煮系統	45
每週清潔 - 沖煮系統.....	45
以「咖啡清潔片」清潔沖煮系統:.....	47
沖煮系統潤滑方式.....	48
除鈣	50
LCD 顯示幕警示	54
故障排除	56
技術規格	57
服務	60



前言

恭喜您購得此電器且歡迎加入 Philips！
請將產品登錄於 www.philips.com/welcome，以獲得 Philips 完整的支援。
本使用手冊將提供您所需的資訊，進行安裝、使用、清潔及除鈣等事項。如需更多資訊，請撥打 Philips 客戶關懷援助免付費專線。本手冊最後一頁及電器所附的保證書手冊中，均可找到該專線號碼。

一般說明 (圖 1)

- 1 溫杯表面
- 2 水箱
- 3 水箱蓋
- 4 咖啡粉量調整
- 5 研磨器調整
- 6 Cappuccinatore 上蓋
- 7 熱水管
- 8 咖啡龍頭
- 9 沖煮系統
- 10 服務門
- 11 預磨咖啡粉格蓋
- 12 咖啡豆槽蓋
- 13 咖啡豆槽
- 14 Cappuccinatore (可拆卸類型)
- 15 咖啡渣槽
- 16 咖啡杯固定支架
- 17 滴水盤滿水指示燈
- 18 滴水盤
- 19 電源開關
- 20 電源插座
- 21 預磨咖啡粉量杓
- 22 沖煮系統潤滑劑
- 23 電源線
- 24 清潔刷
- 25 鮮奶管路去垢劑
- 26 水質硬度試紙
- 27 鮮奶保溫瓶
- 28 除鈣劑
- 29 (INTENZA+) 濾水器
- 30 沖煮系統清潔片「咖啡清潔片」
- 31 Cappuccinatore 吸管
- 32 保溫接管 — Cappuccinatore
- 33 預磨咖啡粉選擇按鈕
第 2 功能 — 「Menu (選單)」按鈕，存取設定模式。
- 34 義式濃縮咖啡沖煮按鈕
- 35 咖啡沖煮按鈕
第 2 功能 — 「OK(確認)」按鈕，確認選擇
- 36 特別飲品選擇鈕
第 2 功能 — 「ESC (退出)」按鈕，退出或停止沖煮程序。
- 37 顯示幕
- 38 Cappuccinatore 「Clean (清洗)」按鈕
第 2 功能 — 「Page Up (上一頁)」按鈕，捲動選單。
- 39 卡布奇諾沖煮按鈕
第 2 功能 — 「Page Down (下一頁)」按鈕，捲動選單。
- 40 拿鐵瑪奇朵沖煮按鈕
- 41 ON/OFF (開/關) 按鈕

重要指示

使用電器之前請仔細閱讀本使用手冊，並妥善保存供未來參考。

切勿讓機器的任何電子零件碰觸到水：有短路危險！熱水可能造成燙傷！切勿將熱水噴嘴朝向身體部位。小心操作熱水沖煮口。

設計用途

本咖啡機僅限家庭使用。未經授權禁止改動咖啡機或用於非設計用途，否則可能導致嚴重後果！身體、精神、感官存在缺陷或經驗不足者(包括兒童)，除非由可以負責其安全的人監督，或接受該人指導，否則均不可使用本機。

電源 - 電源線

只可將咖啡機接在合適的插座中。

連接機器的插座必須為：

- 與機器配置的插頭類型相符；
- 尺寸要與機器標示的資料相符。
- 連接於有效的接地系統。

若電源線損壞，切勿使用本咖啡機。

若電源線損壞，必須由製造商或授權服務中心進行更換。

勿將電源線繞過轉角、鋒利邊緣或置於高溫物體上方，且要遠離汽油。

不要用電源線牽引或拖曳咖啡機。

不要拉扯電源線拔出插頭，或者用潮濕的手觸碰插頭。不要讓電源線從檯面或架面上自由懸掛。

為了他人安全

不要讓孩子將咖啡機當作玩具。兒童並不瞭解家電的危險。不要將產品包裝材料放在兒童可以取得的地方。

灼傷危險

切勿將蒸汽及/或熱水噴嘴朝向自己或他人：**燙傷危險！**務必使用機器本身的手把或旋鈕。

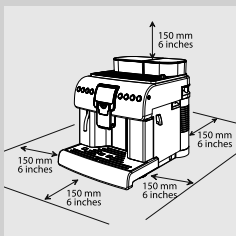
咖啡機位置 - 操作和保養的適當位置

為達最佳效能，請遵照下列建議：


- 選擇安全、平穩的表面，不會有翻倒或受傷的危險；
- 選擇照明充足、乾淨且靠近插座的位置；
- **根據圖所示，在機器兩側留出最小距離；**
- 在開啟或關閉機器時，建議在咖啡龍頭下方放置空杯子。

不要將咖啡機放在低於 0°C 的環境中。結冰可能會損壞機器。不要在室外使用咖啡機。

為防止其外殼熔化或損壞，不要把咖啡機放在非常熱的表面或靠近明火。



咖啡機的儲存 - 清潔

清潔咖啡機前，請按下「」按鈕關閉咖啡機，然後將電源按鈕放到「0」位上。最後，從插座中拔出插頭。

將機器妥善清潔及保管，使其維持在最佳狀態。

由於咖啡機使用天然食材沖煮飲品（咖啡豆、水、鮮奶等），因此其表面上必定會出現預磨咖啡粉殘餘物或冷凝水。因此，建議您定期清潔咖啡機看得見的部分，以及咖啡機下方區域。

建議您在機器收藏不用之前，務必要清潔乾淨：

- 留在水箱及/或水線迴路長達數天的水，不得用來製作飲品。若機器將長時間不使用，要排出熱水管裡的水，並仔細清潔 Cappuccinatore（如果有的話）。
- 關閉電源開關並清潔機器。最後，從插座中拔出插頭。等待咖啡機冷卻。

切勿將咖啡機浸泡在水中！將其存放在乾燥且兒童無法取得的地方。防止灰塵與浮土。

嚴禁擅自改造機器內部零件。

故障

若機器因掉落而導致故障，發生問題或錯誤時，請立即拔下插頭。不要操作有故障的咖啡機。

有關故障排除及服務的詳細資訊，請參閱「故障排除」及「服務」章節。

防火安全注意事項

發生火災時，請使用二氧化碳 (CO₂) 滅火器。不要使用水或乾粉滅火器。

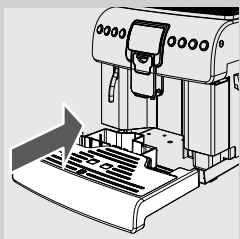
首次使用

包裝

包裝的用意是要在運送期間保護咖啡機。建議您保留包裝材料，以供將來運送之用。

初步操作

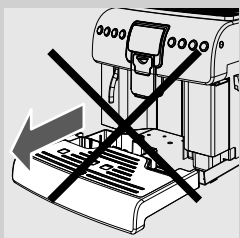
從包裝中取出附支架的滴水盤與咖啡機。將機器置於符合安全準則要求的地方。



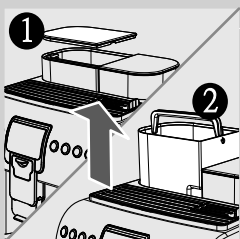
1 將附支架的滴水盤裝在機器上。確認滴水盤完全插到底。

請注意：遵照指示將插頭插入插座，並確認電源開關是在「0」的狀態。

重要提示：仔細閱讀咖啡機控制台LCD顯示幕顯示的所有警報資訊（「LCD顯示幕警示」章節）。

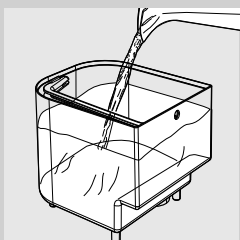


咖啡機在開機狀態時，切勿取出滴水盤。開啟或關閉後請等待數分鐘，因機器將執行沖洗/自動清潔程序（請參閱「沖洗/自動清潔程序」章節）。



2 取下水槽的蓋子。

3 僅使用對應的把手，從底座將水槽取下。

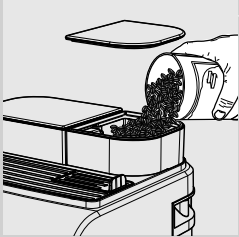


4 用乾淨的水沖洗並注滿，不可超過水箱內標示的最大 (MAX) 刻度。將水箱放回原位，重新蓋上蓋子。

僅向水箱注入乾淨的無汽泡水。熱水或其他液體均可能損壞水箱及/或機器。無水時不要操作機器。確保水箱中有足夠的水。



- 5** 確認咖啡龍頭位置正確。水平移動它，直到您聽到表示已進入正確位置的「卡」聲。
如果沒有完成此項，有些產品可能會從咖啡龍頭溢出。

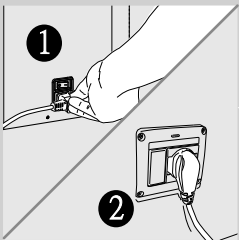


- 6** 打開咖啡豆槽蓋。

請注意：根據咖啡機使用所在國的規定不同，咖啡豆槽可能具有不同的安全功能。

- 7** 將咖啡豆緩慢倒入咖啡豆槽。

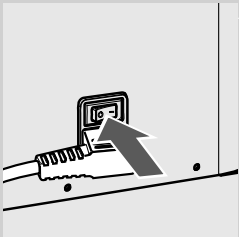
咖啡豆槽中只可放入咖啡豆。預磨咖啡粉、即溶咖啡或其他物品可能損壞咖啡機。



- 8** 蓋上咖啡豆槽蓋。

- 9** 將插頭插入咖啡機後側的插座。

- 10** 將插頭另一端插進電壓相符的牆上插座。



- 11** 將電源開關打開至「I」，以開啟機器。

請注意：電源按鈕位於機器的後方。

執行過檢查程序後，機器將近入待機模式，且「⏻」按鈕開始閃爍。



- 12** 若要開啟機器，只需按「⏻」鈕。

請注意：只有在第一次使用時才需選擇語言。

請注意：預熱結束後，機器會在第一次使用時灌注迴路，並執行內部迴路沖洗程序。會有些許水珠滴出。請等待此程序完成。

雙重功能按鈕

控制面板上的某些按鈕具有雙重功能。
只有在機器操作期間或存取設定模式時，才能啟動雙重功能。

機器按鈕下方的圖示指示額外功能。



預磨咖啡選擇 — 「MENU(選單)」按鈕

此按鈕可讓您使用預磨咖啡粉選擇咖啡沖煮模式。

第 2 功能 — 請按住 5 秒以存取機器設定選單。



沖煮咖啡 — 「OK(確認)」按鈕

此按鈕允許您選擇一種沖煮的咖啡。

第 2 功能 — 按一下以選取所顯示的選項。



特別飲品選擇鈕 — 「ESC(退出)」按鈕

此按鈕允許您存取本機可以沖煮的特別飲品清單。

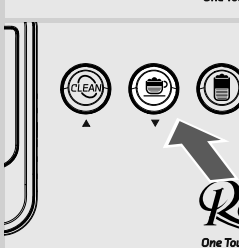
第 2 功能 — 按一下可完全退出所選取頁面及/或設定模式，及/或停止沖煮飲品。



CLEAN(清洗) — 上一頁按鈕

此按鈕允許您釋出蒸汽執行 Cappuccinatore 的清洗程序（請參閱特別飲品章節以獲得詳細資料）。

第 2 功能 — 按一下往上捲動目前選取的頁面。



Cappuccino (卡布奇諾) 沖煮按鈕 — 頁面往下按鈕

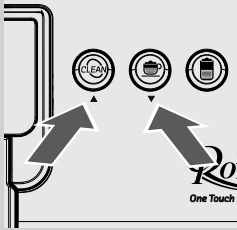
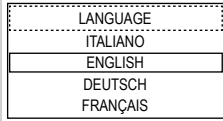
此按鈕允許您選擇沖煮卡布奇諾咖啡。

第 2 功能 — 按一下往下捲動目前選取的頁面。

設定語言（第一次使用）

在第一次啟動時，機器會要求您選擇與儲存顯示訊息的偏好語言。此可允許您依據咖啡機使用國的常用參數調整飲品參數。這就是為何有些語言還依據國家進行了區分。

如果不選取語言，下次啟動咖啡機時還會顯示本畫面。



1 請按下「CLEAN」或「OK」按鈕顯示語言。

2 請按下「OK」按鈕儲存語言。

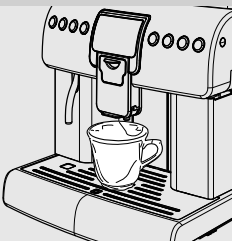
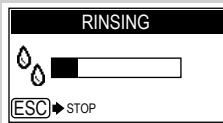
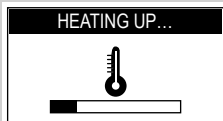
預熱與沖洗

1 啟動時，機器將啟動預熱階段。請等候直至此項程序完成。

請注意：進度列用於顯示機器正在加溫系統。

2 預熱結束後，機器會執行內部迴路沖洗程序。

請注意：進度列用於顯示機器正在執行系統沖洗程序。



會有些許水珠滴出。請等待該程序結束。

請注意：可按下「OK」按鈕來停止此程序。

3 然後，機器即可供使用。

將顯示ROYAL標誌，表示機器已經可以使用。




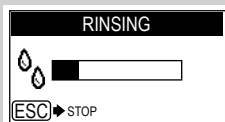
請注意：在首次使用機器或長期閒置不用的情況下，請依照下一節所述的程序操作。

沖洗/自動清潔程序


本程序可用乾淨的水沖洗內部咖啡迴路。

本程序執行情況：

- 機器啟動時（熱水器在冷卻的狀態下）
- 迴路上水後（熱水器在冷卻的狀態下）
- 待機準備階段（若至少沖煮過咖啡飲品）
- 按下「」按鈕之後的關機狀態（若至少沖煮過咖啡飲品）。



此時會釋出少量的水以沖洗並加熱機器零件；此階段會出現此圖示。

請等待該程序自動完成。若要停止出水可按下「」鈕。

完美義式濃縮咖啡的沖煮方式：在首次使用機器或長期閒置不用後，請沖洗咖啡迴路。


這些簡單的操作可以幫助您沖煮美味的咖啡。您必須執行：

- A) 首次啟動時；
- B) 機器長期閒置不用（超過 2 週）。



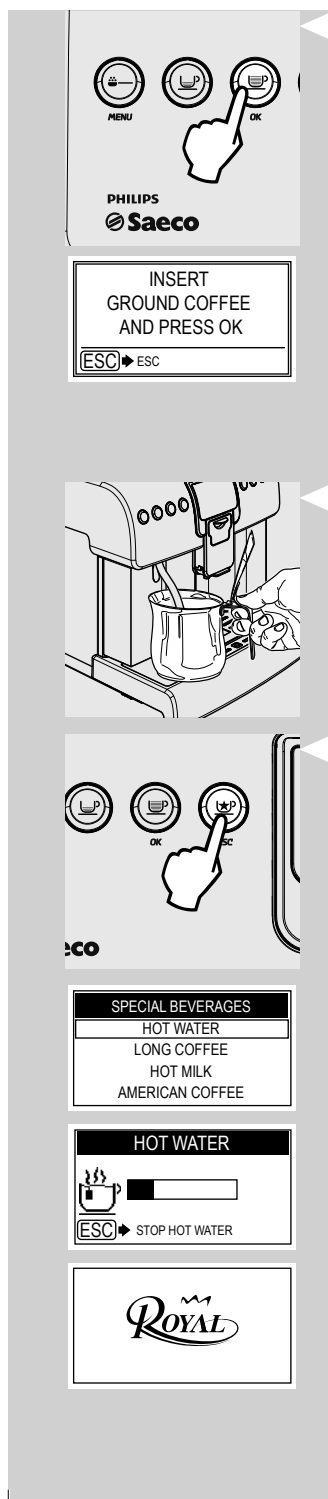
- 1** 將大容器放在咖啡龍頭下方。
- 2** 徹底清空水槽，清洗與沖洗後再重新注入乾淨的水。



- 3** 按下「」按鈕一次，選擇預磨咖啡沖煮功能。



顯示幕指示已經選取了預磨功能。



4 按下「☕」按鈕選擇咖啡。

請注意：請勿在粉格中加入預磨咖啡粉。

5 請按「☕」按鈕，開始釋出程序。

機器將透過咖啡龍頭開始釋出熱水。等到沖煮完畢後，清空水箱。

6 重複步驟 1 至步驟 5 的操作三次，然後進行步驟 7。

7 在熱水沖煮管下方放置一個器皿。

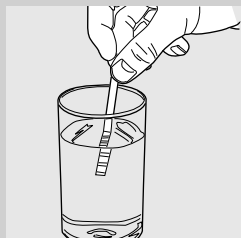
8 按一下「☕」與「☕」按鈕，選擇並開始釋出熱水。

9 熱水釋出程序完成後，請清空容器。

10 咖啡機準備就緒。

水質硬度測量與調整

為正確管理「INTENZA+」濾水器，並得知機器除鈣頻率，測量水質硬度是非常重要的。

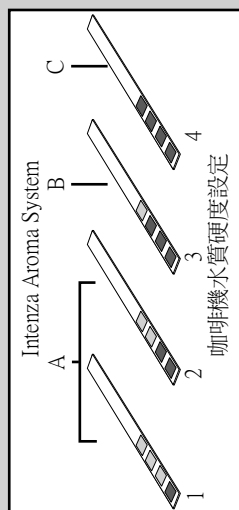


- 1 將隨機附送的水質硬度試紙浸泡在水中 1 秒。

請注意：試紙僅可使用一次。

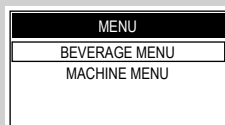
- 2 檢查變色的格數，然後參照表格。


請注意：字母與 Intenza 濾水器底座上的標記相符。必須根據測量結果調整濾水器。

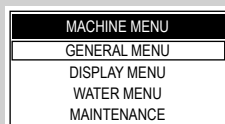




- 3 以下機器調整內容對應到這些設定的數字。

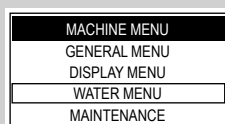
更準確地說：
1 = (強軟水)
2 = (軟水)
3 = (硬水)
4 = (極硬水)




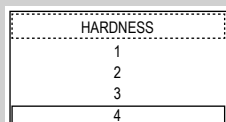
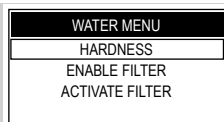
- 4 按住「」按鈕 5 秒鐘以存取設定模式。



- 5 要選擇「MACHINE MENU」(機器選單)選項，請按下「」按鈕。
按下「」按鈕以存取。




- 6 按下「」按鈕，直到可以選取「WATER MENU」(水選單)。
按下「」按鈕以存取。




7 按下「」按鈕進入「HARDNESS」(硬度)選單。


請注意：本機器具有標準設定，適合大部分的使用需求。


8 請按：

「」鈕，以增加數值

或

「」鈕，以減少數值。

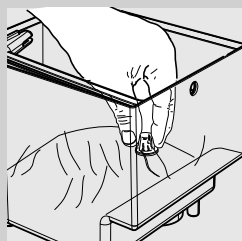
9 按下「」按鈕確認選取的變更。

10 按下「」按鈕，直到顯示以下產品沖煮頁面。

「INTENZA+」濾水器

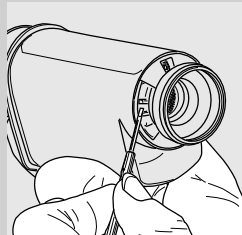


「INTENZA+」濾水器可改善水質。使用「INTENZA+」濾水器可防止水垢積聚，以確保您的義式濃縮咖啡香味更為濃郁。因此建議您安裝「INTENZA+」濾水器。您可向當地經銷商購買，或至 Philips 的網頁 <http://shop.philips.com> 線上訂購，或在授權服務中心購買。



1 取出水箱中的白色小濾水器，存放在乾燥無灰塵處。

為正確管理「INTENZA+」濾水器，並得知機器除鈣頻率，測量水質硬度是非常重要的。



2 從包裝中取出「INTENZA+」濾水器。濾水器應按照水質硬度測得結果而設定。請使用機器所提供的水質硬度試紙。如濾水器包裝所示，設定「Intenza Aroma System」（請參閱「水質硬度測量與調整」章節）。

- A = 軟水
- B = 硬水（標準）
- C = 極硬水

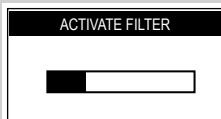
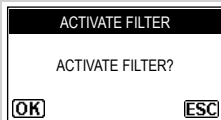
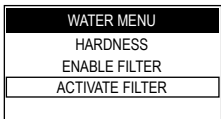
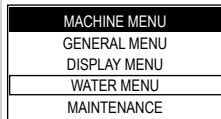
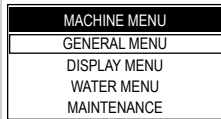
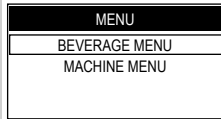


3 將「INTENZA+」濾水器垂直浸泡在冷水中（開口朝上），輕按兩側以排出氣泡。






4 將濾水器放入空水箱。壓到底。



5 在水箱中注入乾淨飲用水並放回機器上。





6 在熱水沖煮管下方放置一個器皿。


7 按住「」按鈕 5 秒鐘以存取設定模式。

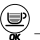
8 要選擇「MACHINE MENU」(機器選單)選項，請按下「」按鈕。
按下「」按鈕以存取。

9 按下「」按鈕，直到可以選取「WATER MENU」(水選單)。
按下「」按鈕以存取。

10 按下「」按鈕，直到可以選取「ACTIVATE FILTER」(啟動濾水器)選項。
按下「」按鈕以存取。

11 請按「」按鈕。

請注意：若要退出此程序，請按「」按鈕。

12 按下「」按鈕確認已經裝好新的濾水器。

13 按下「」按鈕以確認。

請等候機器停止釋出必要的水以啟動過濾器。

程序結束後，請取出您先前放在熱水沖煮管下方的器皿。

請注意：上述操作完成之後，顯示幕會自動返回至飲品沖煮頁面。如果沒有濾水器，用戶應當在水箱中放入之前取下的白色濾水器（參閱步驟 1）。

調整

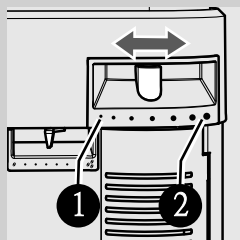
本款咖啡機允許進行特定設定，發揮最大潛力。

調整咖啡研磨器

警告！只有當咖啡研磨器運作時，才必須旋轉研磨調整桿。不要將預磨咖啡粉及/或即溶咖啡放入咖啡豆槽。

不要在豆槽中放入咖啡豆之外的其他物品。研磨器包含活動部件，可能導致危險。因此，不要放入手指及/或其他物品。在咖啡豆槽內執行任何操作之前，請按 ON/OFF（開/關）按鈕以關閉機器，並拔掉插頭。

本咖啡機可依您所使用的咖啡豆，微調咖啡研磨器。



要進行任何調整時，請使用機器側邊的調整桿。旋轉調整桿，每次一格，然後沖煮 2 至 3 杯咖啡，這是發現研磨差異的唯一方法。

參照刻度代表研磨設定。您可以使用以下參照刻度設定不同的研磨程度：

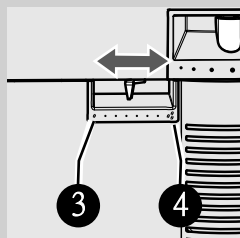
- 1 - 細研磨
- 2 - 粗研磨

調整「Aroma」— 研磨咖啡粉量

本機允許您針對每杯咖啡設定要研磨的咖啡粉量。

警告！只有當咖啡研磨器停止時，才必須旋轉「Aroma」調整桿。必須在沖煮咖啡之前進行調整。

要進行任何調整時，請使用機器側邊的調整桿。



參照刻度表示已經設定的研磨咖啡粉量。您可以使用以下參照刻度設定不同的咖啡粉量：

- 3 - 最少咖啡粉量（大約 7 公克）
- 4 - 最多咖啡粉量（大約 11 公克）

設定咖啡分量

本咖啡機可依據您的口味及/或杯子大小調整沖煮咖啡量。

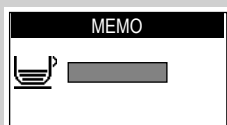
請注意：此功能無法用於調整美式咖啡分量，本機必須使用「BEVERAGE MENU」(飲品選單)中的指定選單。

每次按下並鬆開「☺」或「☻」鈕時，機器就會沖煮預定的咖啡量。可依據您的口味預設咖啡量。可為每個按鈕分別設定特殊沖煮量。

請注意：舉例來說，下列步驟說明如何設定「☺」鈕，通常與義式濃縮咖啡有關。

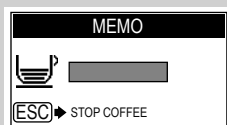


- 1 在咖啡龍頭下方放置杯子。



- 2 按住「☺」按鈕，直到顯示「MEMO」(記憶)訊息後移開您的手指。機器正在設定中。

機器開始沖煮階段。顯示「STOP COFFEE」(停止咖啡)訊息。



- 3 此時，您所需的咖啡量已注入杯子中，請按「☻」鈕。

「☺」鈕正在設定中；每次按下並鬆開按鈕時，機器就會照設定的量沖煮咖啡。

調整卡布奇諾或拿鐵瑪奇朵分量

本咖啡機可依據您的口味及/或杯子大小調整沖煮的卡布奇諾（或拿鐵瑪奇朵）量。

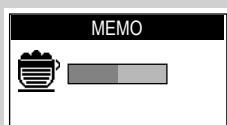
每次按下並鬆開「☕」或「☕」鈕時，機器就會沖煮預定的卡布奇諾（或拿鐵瑪奇朵）量。可依據您的口味預設咖啡量。可為每個按鈕分別設定特殊沖煮量。

請注意：設定之前，您必須依「卡布奇諾」章節中所述的方式準備機器與鮮奶。

請注意：舉例來說，下列程序描述了「☕」按鈕的設計，一般情況下只適用於卡布奇諾。

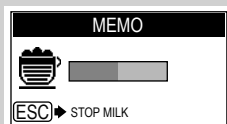


- 1 在咖啡龍頭下方放置杯子/大杯子。



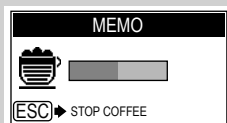
- 2 按住「☕」按鈕，直到顯示「MEMO」（記憶）訊息後移開您的手指。機器正在設定中。

機器開始釋出鮮奶階段。顯示「停止鮮奶」(STOP MILK) 訊息。



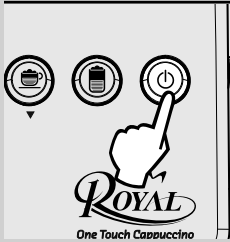
- 3 此時，您所需的鮮奶量已注入杯子中，請按「☕」鈕。

- 4 之後，機器會馬上開始咖啡沖煮階段。顯示「STOP COFFEE」（停止咖啡）訊息。



- 5 此時，您所需的咖啡量已注入杯子中，請按「☕」鈕。

「☕」鈕正在設定中；每次按下並鬆開按鈕時，機器就會照設定的量沖煮咖啡。

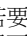


環保：待機

本機具有節能設計。閒置 30 分鐘後，機器會自動關閉。

請注意：

- 若機器曾沖煮咖啡飲品，則會在關機階段執行沖洗程式。
- 可根據您的需求來設定時間（請參閱第 34 頁）。

若要再次開機，只需按「」鈕（電源開關設定為「I」時）。在此情況下，機器只會在熱水器冷卻時執行沖洗程序。

沖煮咖啡

沖煮咖啡之前，請檢查指示燈並確定水箱和咖啡豆槽是滿的。

沖煮咖啡之前，請依據您的需要調整咖啡龍頭高度，並選擇香味或預磨咖啡粉。

溫杯表面

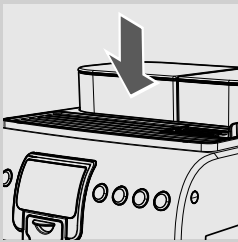
本機具備溫杯表面功能，可維持您咖啡杯溫熱以隨時備用。溫熱的杯子可以完全帶出咖啡的香氣，讓您享用香醇咖啡口感。

請放置好您經常使用的杯子，並等候其溫熱。

注意：溫杯表面比機器其他表面的溫度還糞，因此我們建議不要讓身體敏感的部位與其接觸以避免發生刺激。

禁止將溫杯表面用於其他用途。

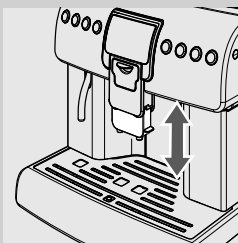
為節省電力，溫杯表面預設為停用。請參閱本手冊第 34 頁以啟動此功能。



調整咖啡龍頭

市場上的多數咖啡杯可與本咖啡機搭配使用。調整咖啡龍頭的高度，以配合您所使用的杯子大小。

請以手動方式上下移動來調整咖啡龍頭的高度。





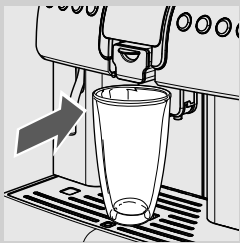
下列是我們建議的位置：
適合小杯子；



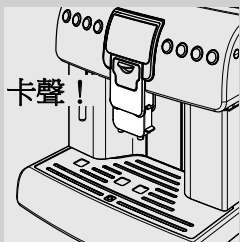
適合大杯子。



在咖啡龍頭下方放置兩個杯子，便可同時沖煮兩杯咖啡。



如果您要使用高腳杯或大杯子，請將咖啡龍頭推至最頂端。在這種情況下，您一次只能沖煮一杯飲品。



請注意：進行任何沖煮程序，及或將咖啡龍頭轉回正常沖煮位置之前，請務必確認其位置正確。可藉由已進入正確位置的「卡」聲來做為判斷依據。

如果沒有完成此項，有些產品可能會從咖啡龍頭溢出。

咖啡豆的使用

沖煮咖啡時，按下並鬆開：

1 「☕」鈕，選擇一杯義式濃縮咖啡；

或

「☕
OK」鈕，選擇一杯義式淡咖啡。

沖煮程序便開始：

若要沖煮一杯咖啡，請按一次所需的按鈕。

若要沖煮兩杯咖啡，請連續按兩次所需的按鈕。

請注意：若要沖煮兩杯咖啡，機器會自動研磨所需的咖啡量。沖煮兩杯咖啡時，機器會自動執行所需的兩個研磨及沖煮程序。

2 預煮程序一完成，咖啡便立即從咖啡龍頭流出。

3 當達到所設定的等級時，就會自動停止咖啡沖煮。然而，此時仍可中斷咖啡沖煮過程，只需按下「☕
ESC」按鈕即可。

請注意：機器設定為沖煮一杯正宗義式濃縮咖啡。此功能可能會稍微延長沖煮時間，讓濃郁的咖啡香味充分展現。

預磨咖啡粉的使用

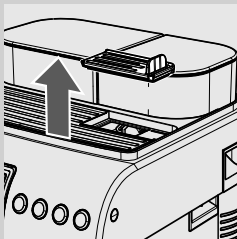
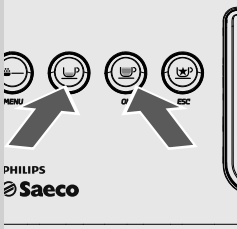
此功能可使用預磨咖啡粉。

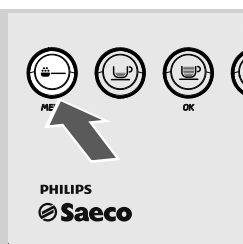
預磨咖啡粉必須倒入設置於咖啡豆槽旁的粉格內。義式濃縮咖啡機僅能使用研磨咖啡粉，切勿使用咖啡豆或即溶咖啡。

請注意：

若不將預磨咖啡粉倒入粉格內，則只會釋出熱水。

若咖啡粉過量，超過兩匙以上，機器就不會沖煮咖啡。在這種情況下，機器將執行空機程序，將所有研磨咖啡粉倒入咖啡渣槽。





沖煮咖啡時：

1 按下並鬆開「MENU」按鈕，選擇與啟動預磨咖啡粉功能。


此頁表示該功能已經啟動。




請注意：如果 10 秒內沒有開始沖煮，則機器將回到咖啡豆操作模式，且將顯示 $\frac{0}{0}$ 符號。




2 按下並鬆開：

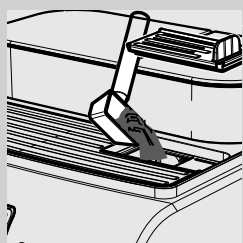
「」鈕，選擇一杯義式濃縮咖啡

或

「」鈕，選擇一杯義式淡咖啡。



請注意：如果顯示頁面後的 30 秒內沒有開始沖煮，或者如果按下了「」按鈕，咖啡機將返回主選單，將之前放入的咖啡粉扔到咖啡渣槽中。




3 打開預磨咖啡粉格蓋。


警告：僅能在粉格中放入預磨咖啡粉。其他物品將對機器產生嚴重損害。此項損壞不列入保固範圍內。

僅在粉格中倒入 1 匙的預磨咖啡粉。執行此項操作時，僅能使用機器所附之量匙。接著蓋上蓋子。



4 請按「」按鈕。沖煮程序開始。

預煮程序一完成，咖啡便立即從咖啡龍頭流出。

5 當達到所設定的等級時，就會自動停止咖啡沖煮。然而，此時仍可中斷咖啡沖煮過程，只需按下「」按鈕即可。飲品沖煮後，機器會復原咖啡豆的組合設置。

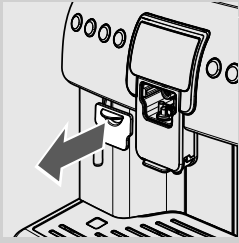
請注意：請重複上述步驟沖煮其他咖啡。

沖煮卡布奇諾

本機只須一顆按鈕操作即可輕鬆快速地沖煮卡布奇諾。

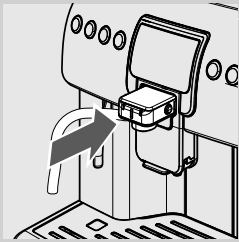
燙傷危險！ 排出熱水前可能會有些許熱水濺出。

重要提示： 使用 Cappuccinatore 打奶泡後，請立即使用濕布清潔吸管外部。如此一來，可維持所有零件的清潔，不殘留鮮奶。



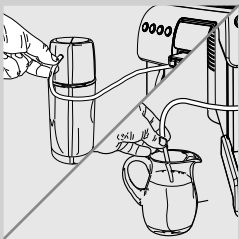
1 從前端取下蓋子。

請注意：可使用整合的磁鐵，將蓋子放在機器側邊。



2 請將 Cappuccinatore 插入其底座，直到其卡入定位。請檢查它不會滑動。

警告： 使用 Cappuccinatore 之前，請依「清潔與保養」章節中所述的方式進行清洗，並一併清洗保溫瓶（如果有使用）。



3 請插入清洗管（根據您的選擇）

- 到鮮奶保溫瓶
- 或
- 直接到鮮奶壺。

請注意：使用冰鮮奶會讓卡布奇諾更好喝。




4 在咖啡龍頭下方放置杯子。按下「☕」按鈕。


請注意：若要沖煮拿鐵瑪奇朵，請按「☕」按鈕。



5 機器需要預熱時間。

6 完成預熱後，機器將開始沖煮卡布奇諾。

7 此階段，機器將開始釋出奶泡。若要停止出水可按下「」鈕。

8 釋出鮮奶後，機器會開始沖煮咖啡。若要停止沖煮可按下「」鈕。

您可以享用像咖啡廳一樣的卡布奇諾。

使用 Cappuccinatore 後，請依「清潔 Cappuccinatore」章節中所述的方式進行清洗。

如果有必要，請取出容器或保溫瓶。

拿鐵瑪奇朵

本機只須一顆按鈕操作即可輕鬆快速地沖煮拿鐵瑪奇朵。

要沖煮拿鐵瑪奇朵，請執行卡布奇諾的所有步驟，直到步驟 4。

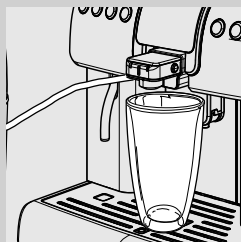
我們建議準備這種飲品時使用高腳杯，以便可以適當地移動咖啡龍頭。

當機器備妥時，請按下「」按鈕開始沖煮拿鐵瑪奇朵。

機器會自動準備拿鐵瑪奇朵。

使用 Cappuccinatore 後，請依「清潔 Cappuccinatore」章節中所述的方式進行清洗。

如果有必要，請取出容器或保溫瓶。



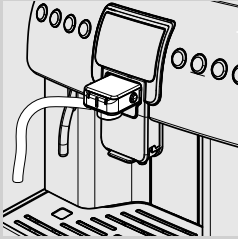
處理鮮奶

使用本機，您可以快速地製作卡布奇諾、拿鐵瑪奇朵與其他含有鮮奶的飲品，並享受您的放鬆時間。

您可以使用隨附的保溫瓶或直接使用可在您當地經銷商店中購買的鮮奶壺。

必須依製造商原始包裝上所示的指示使用及儲藏鮮奶。
我們不接受因使用不適合人類飲用的鮮奶的責任。

只有安裝了 Cappuccinatore 後才能製作含有鮮奶的飲品。



鮮奶保溫瓶

本機隨附的保溫瓶經過特殊設計，可以改善鮮奶儲存條件，因為它會限制鮮奶溫度的升高。保溫瓶僅適用於快速且簡易的室內用途。不建議用於連續、專業類型的操作。

要增加儲存效能，我們建議灌注冷的鮮奶（大約 4°C）。

請注意：使用保溫瓶前，請務必仔細檢查保溫瓶是否清潔衛生。如果保溫瓶內有剩餘鮮奶，使用前必須確認瓶中鮮奶是否尚可安全食用。

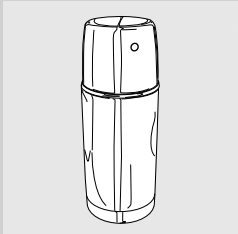
切勿使用保溫瓶來加熱鮮奶以外的任何飲品。

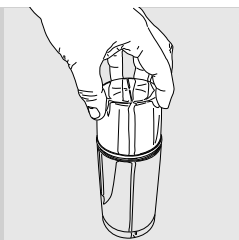
每個月必須取下容器一次，對各零件進行正確的清潔操作。如此，您才能維持沖煮飲品的高度衛生。關於正確清潔的方式，請參閱第 40-42 頁的「清潔保溫瓶」。

警告：使用保溫瓶之前，請依「清潔與保養」章節中所述的方式進行清洗。

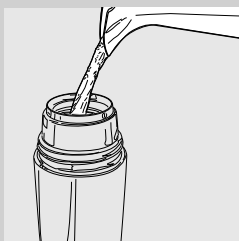
若要正確儲藏鮮奶，則必須維持低溫。保溫瓶可讓您的鮮奶離開冷藏的時間長到足以供其正確的使用。

在周圍溫度為 20°C 下，在保溫瓶內的鮮奶溫度會在 4 小時後上升 4-6°C。請考量此概略資料來判斷儲存在保溫瓶內的鮮奶是否仍可使用。

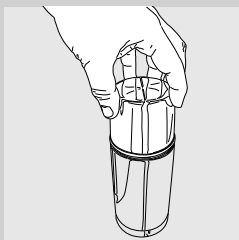




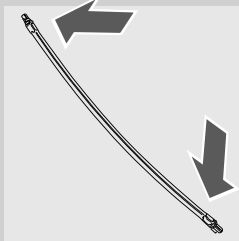
1 鬆開並取下保溫瓶蓋子。



2 將鮮奶倒入保溫瓶。從最小 (MIN) 刻度開始灌注鮮奶，且不要超過最大 (MAX) 刻度。



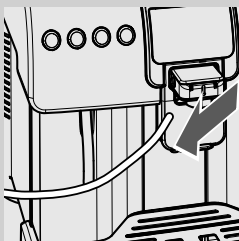
3 重新插入保溫瓶蓋子並旋緊它。



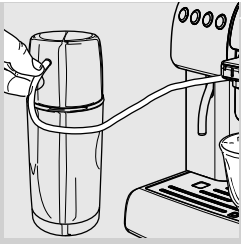
4 請僅使用隨附的管子連接保溫瓶到 Cappuccinatore。

此管共有兩個特殊的連接管可獲得最佳操作。這兩端的連接管並不相同，因為它們必須適當地連接到 Cappuccinatore 與保溫瓶。

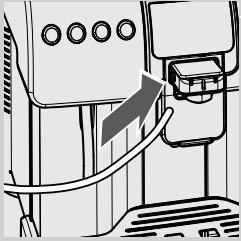
請注意：這兩個連接管無法交互使用。如果您無法將連接管插入裝置內，請嘗試插入另一端。



5 取下安裝於 Cappuccinatore 上的吸管。



6 將管子連接管插到保溫瓶上。

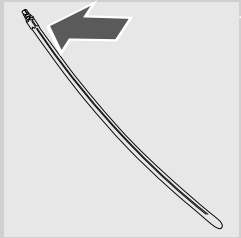


7 將連接管插到 Cappuccinatore。

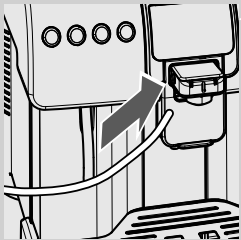
現在，保溫瓶可用於沖煮鮮奶飲品。

鮮奶壺

鮮奶壺可直接搭配機器使用來製作飲品。

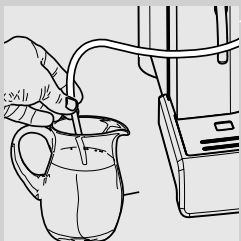


1 若要直接使用鮮奶壺，則必須使用 Cappuccinatore 吸管。這條管子只有一個連接管。



2 檢查管子已經插入 Cappuccinatore。

警告：在這種情況下，請確認管子外部也是乾淨的，以避免鮮奶接觸到管子外部的灰塵。



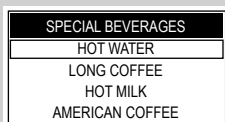
3 取下乾淨的吸管並直接插入鮮奶壺。

請注意：使用後，請取下管子並適當清洗。請將鮮奶壺放回冰箱，正確地儲藏鮮奶。

「SPECIAL」(特別)飲品

本機的設計可以沖煮沒有顯示在操作面板上的其他飲品。

請注意：按下「☕」按鈕後，如果沒有選擇飲品，則機器將在 10 秒後返回主選單。



- 1 請按「☕」鈕，以進入選單。
- 2 顯示幕會顯示「special」(特別)飲品頁面。
- 3 按下「☕」或「☕」按鈕選擇想要的飲品。
- 4 選取所需的飲品後，請按下「☕」按鈕開始沖煮飲品。

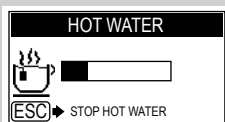
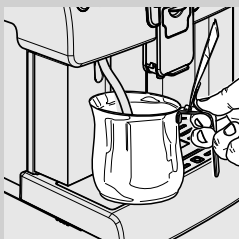
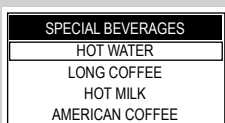
請參閱相關章節以沖煮想要的飲品。

請注意：如果沒有在 10 秒內做出選擇，咖啡機將返回到主選單。

為了製作含有鮮奶的飲品，請在清洗過 Cappuccinatore 及保溫瓶（如果必要）後，依「清潔與保養」章節中所述的內容將它們安裝好。

釋出熱水

排出熱水前可能會有些許熱水濺出。燙傷危險。熱水沖煮管可能會很燙。



- 1 請按「☕」鈕，以進入選單。
- 2 在熱水沖煮管下方放置一個器皿。
- 3 請按「☕」按鈕開始製作。
- 4 出水後，請取出包含熱水的器皿。

請注意：若要停止出水可按下「☕」鈕。

義式淡咖啡

此程式可製作義式淡咖啡。

請注意：在這種情況下，您一次只能製作一杯咖啡。

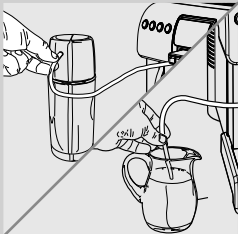
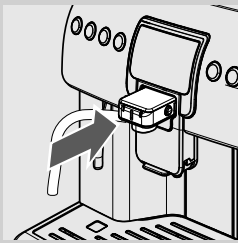


- 1 請按「☕」鈕，以進入選單。
- 2 按下「☕」按鈕選擇「LONG COFFEE」(義式淡咖啡)。
- 3 在咖啡龍頭下方放置合適的杯子。
- 4 請按「☕」按鈕開始製作。
- 5 沖煮後，請取下咖啡杯。

熱鮮奶

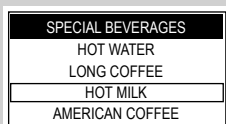
此程式可製作熱牛奶。



燙傷危險！排出熱水前可能會有些許熱水濺出。





- 1 從前端取下蓋子。
- 2 將完整的 Cappuccinatore 插入其底座，直到其卡入定位。請檢查它不會滑動。
- 3 請插入清洗管（根據您的選擇）
 - 到鮮奶保溫瓶
 - 或
 - 直接到鮮奶壺。

請注意：要獲得更好的結果，請使用冰鮮奶。



- 4 請按「」鈕，以進入選單。
- 5 按下「」按鈕選擇「HOT MILK」(熱牛奶)。

- 6 在咖啡龍頭下方放置合適的杯子。
- 7 請按下「」按鈕確認並開始製作。

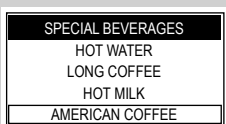
請注意：若要停止出水可按下「」鈕。




- 8 出水後，請取出包含牛奶的杯子。

使用 Cappuccinatore 後，請依「清潔 Cappuccinatore」章節中所述的方式進行清洗。
如果有必要，請取出容器或保溫瓶。

美式咖啡

此程式可製作美式咖啡。



- 1 請按「」鈕，以進入選單。
- 2 請按「」按鈕選擇「AMERICAN COFFEE」(美式咖啡)。
- 3 在咖啡龍頭下方放置合適的杯子。
- 4 請按「」按鈕開始製作。
- 5 沖煮後，請取下咖啡杯。


飲品設定



所有飲品均可客製化。


- 1 按住「」按鈕 5 秒鐘以存取咖啡機主選單。

當您進入設定模式時，按鈕將有不同的功能：

「」按鈕 = 「OK」（確認選擇或您所做的變更）

「」按鈕 = 「▲」（往上捲動選單）

「」按鈕 = 「▼」（往下捲動選單）

「」按鈕 = 「ESC」（當您退出選擇時確認）

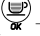
- 2 按下「」按鈕確認選擇並進入「BEVERAGE MENU」（飲品選單）。

該功能可讓您設定與沖煮飲品相關的所有參數。



已沖煮飲品計數器

此選單可讓您檢查咖啡機已經沖煮過多少杯飲品。請按「」按鈕，直到顯示「COUNTERS(計數器)」選項。

按下「」按鈕進入選項，並顯示已經執行過沖煮程序的每一種飲品的次數。

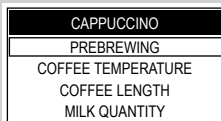


飲品參數

此處以卡布奇諾為例，介紹客製化設定。對咖啡沖煮（義式濃縮咖啡或義式淡咖啡）進行程序化設計時，不會處理鮮奶管理選單。

按下「」按鈕選擇「CAPPUCINO」（卡布奇諾），以及「」按鈕進入選單。

以下描述不同的功能。



PREBREWING

預煮：沖煮之前讓咖啡稍稍沾濕，令咖啡口味更加濃郁。
OFF：關閉預煮功能。
LOW：啟動。
HIGH：延長預煮時間，令咖啡口味更加濃郁。

COFFEE TEMPERATURE

此選單用於對咖啡沖煮溫度進行程序化設計。
LOW：低溫。
NORMAL：標準溫度。
HIGH：高溫。

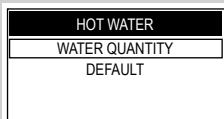
COFFEE LENGTH

此選單用於對每一種所要沖煮的選取飲品的咖啡量進行設定。透過進度條準確判斷要沖煮的咖啡量。

MILK QUANTITY

此選單用於對所選取飲品的鮮奶用量進行設定。透過進度條準確選擇所需鮮奶用量。

熱水參數(BEVERAGE MENU - >SPECIAL BEVERAGES) (飲品選單 - > 特殊飲品)



這些設定僅對設定熱水釋出時有效。

WATER QUANTITY

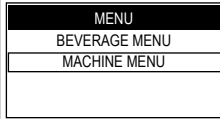
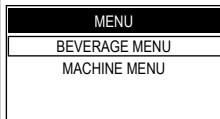
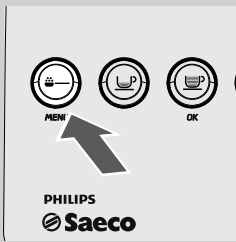
此選單用於對按下相對應按鈕時的出水量進行設定。透過進度條準確判斷要釋出的水量。

DEFAULT


預設參數

對於每種飲品而言，都可重設為製造商所指定的原始標準值。選擇此功能後，飲品的客製化設定均將被刪除。


機器設定



您可對本機進行客製化操作設定。


- 1 按住「」按鈕 5 秒鐘以存取咖啡機主選單。



當您進入設定模式時，按鈕將有不同的功能：

「」按鈕 = 「OK」（確認選擇或您所做的變更）

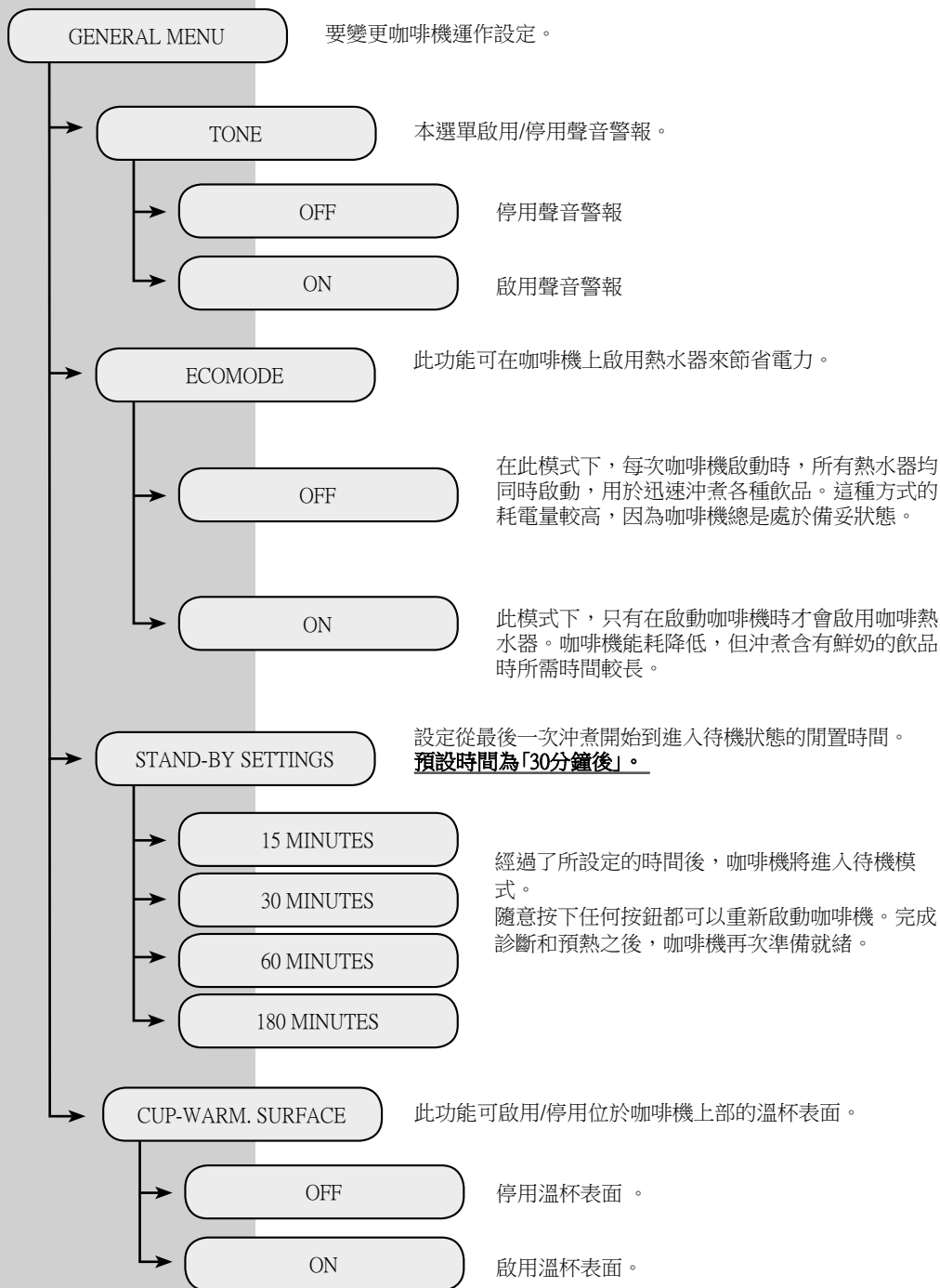
「」按鈕 = 「▲」（往上捲動選單）

「」按鈕 = 「▼」（往下捲動選單）

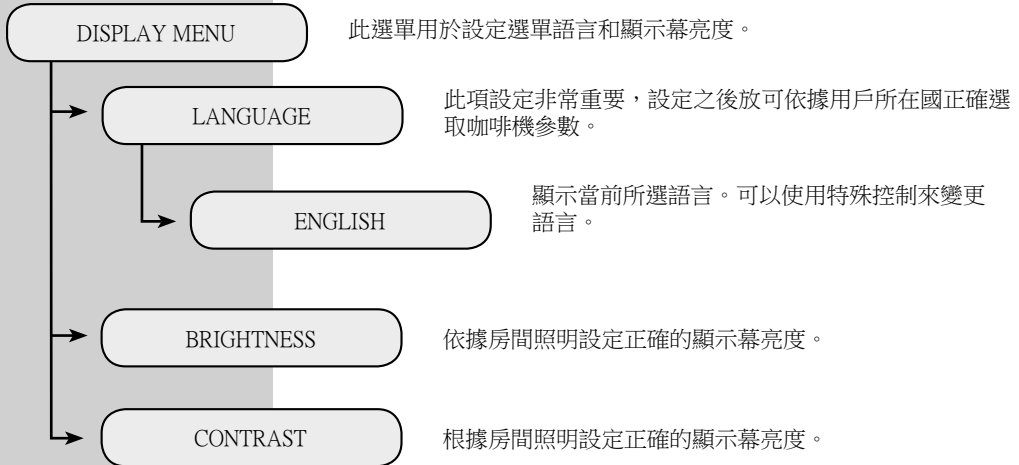
「」按鈕 = 「ESC」（當您退出選擇時確認）

- 2 按下「」或「」按鈕確認選擇並進入「MACHINE MENU(咖啡機選單)」。

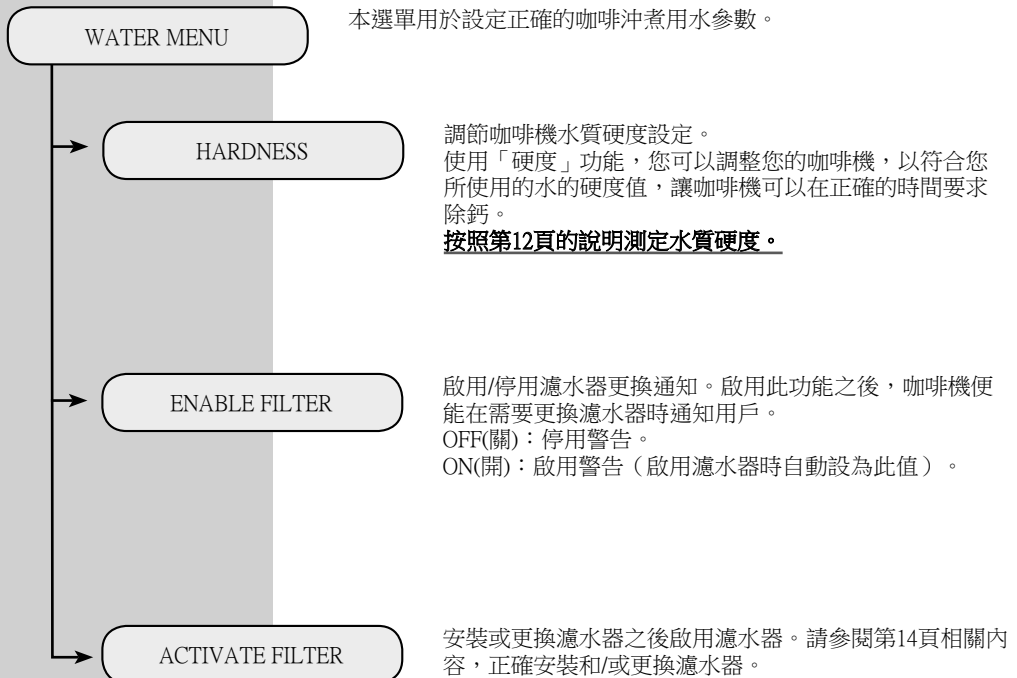
一般選單



顯示幕選單



水質選單



保養

MAINTENANCE

此選單用於設定與咖啡機正確保養有關的各項功能

→ BREW GROUP CLEAN

此功能可讓您對沖煮系統進行沖洗程序（請參閱第45頁）。

→ DESCALING

此選單用於執行除鈣程序（咖啡機將顯示到下次除鈣程序前還可處理的用水升數）（請參閱第50頁）。

→ CAPPUCCINATORE CLEAN

此選單用於啟動 Cappuccinatore 清洗程序，用於沖煮含鮮奶的飲品（請參閱第42頁）。

請注意：本清洗程序是 Cappuccinatore 正確保養的基礎。

原廠設定

FACTORY SETTINGS

此功能用於還原出廠設定。

請注意：恢復出廠設定時將清除所有客製化參數。

清潔與保養

由於本機器的零件在一般使用情況下，會接觸到水及咖啡，因此定期清潔機器是很重要的。Philips-Sacco Espresso 具有簡易清潔步驟。只要依照下列圖示和說明步驟進行即可。

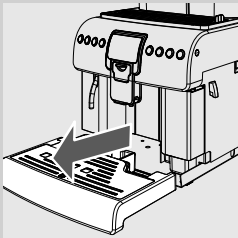
若不清潔，您的機器將無法正常運作，而此類維修不列入保固範圍內。

一般清潔

1 每日開機後要清空並清潔滴水盤與咖啡渣槽。

請注意：我們建議清潔浮漂與其底座以確保運作順利。

請注意：其他清潔保養操作只能在機器冷卻且不接電的情況下進行。



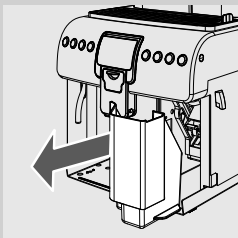
不要將機器浸泡在水中。

不要用洗碗機清洗任何零件。

清潔時不要使用尖銳物品或化學產品（溶劑）。

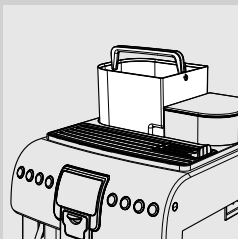
請使用沾濕的軟布清潔機器。

不要用微波爐及/或標準烤箱烘乾機器及/或其零件。

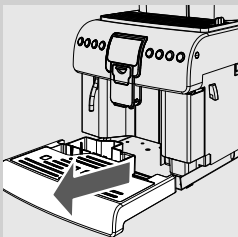


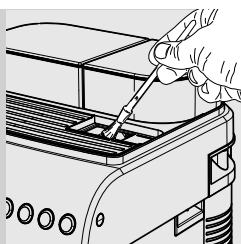
2 建議每日清潔水箱：

- 取出水箱中的「INTENZA+」濾水器（尚未安裝「INTENZA+」濾水器，則取出白色小濾水器），用自來水清洗；
- 以輕壓並同時旋轉的方式，放回「INTENZA+」濾水器（尚未安裝「INTENZA+」濾水器，則放回白色小濾水器）；
- 向水箱中注入乾淨的飲用水。



3 每日清空並洗淨滴水盤。浮漂升起時，仍可執行此項操作。





- 4 若有使用預磨咖啡粉格，請用所附的刷子，每週清潔一次。

清潔 Cappuccinatore (每次使用後)

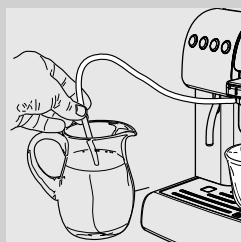
每次使用 Cappuccinatore 後都必須清洗與清潔。

若未能在每次使用後進行清洗可能會影響咖啡機的正常運作。

請依以下步驟執行快速清潔法：

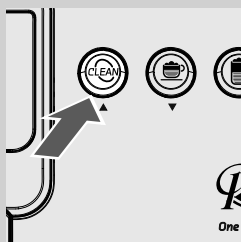


- 1 請確認 Cappuccinatore 是完整的，且其所有零件皆已正確插入。

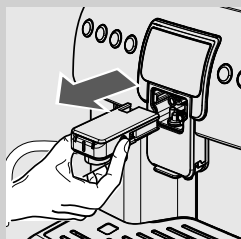


- 2 請在包含乾淨水的鮮奶壺中插入吸管。

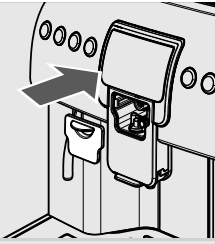
- 3 將一個器皿放在咖啡龍頭下方。



- 4 讓機器開啟，並按下「CLEAN」按鈕。
咖啡機將執行 Cappuccinatore 清洗程序。
請等待該程序自動停止為止。

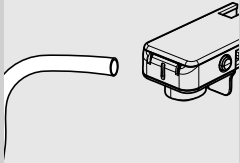


- 5 請按下位於側邊的按鈕並取出 Cappuccinatore。

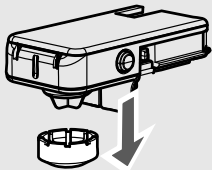


6 將蓋子放回咖啡機。

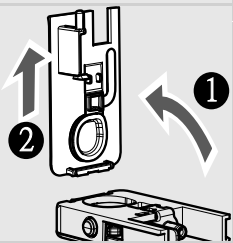
重要提示：不使用時，我們建議取出 Cappuccinatore 以維持其乾淨。



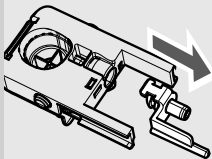
7 取下 Cappuccinatore 的吸管。



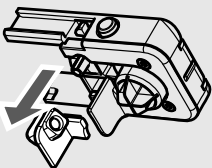
8 取下 Cappuccinatore 的環蓋。



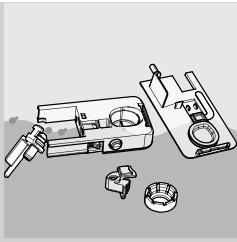
9 旋轉並拉起 Cappuccinatore 上蓋，然後從 Cappuccinatore 主體取下。



10 取出 Cappuccinatore 內部連接管。



11 取下 Cappuccinatore 的吸管相接處。



12 - 在流水下沖洗零件。

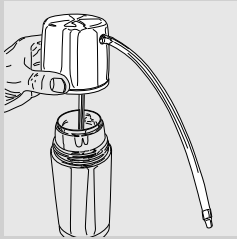
請確認清除任何可能的鮮奶/殘餘物。

清潔後，將所有零件，依照拆解步驟，反向再組裝回蓋子上。

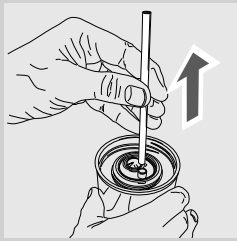
乾式清潔 — 保溫瓶

必須每天清潔保溫瓶以確保正確運作。

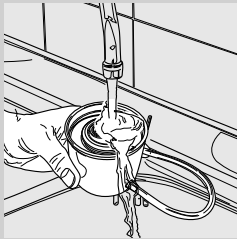
請注意：必須安裝 Cappuccinatore 才能清潔保溫瓶。您可以每天在適當的時間同時清潔 Cappuccinatore 與保溫瓶。



1 旋轉蓋子並開啟保溫瓶。

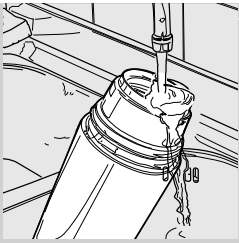


2 取出安裝於保溫瓶蓋子內的內部管。在溫熱流水下沖洗。



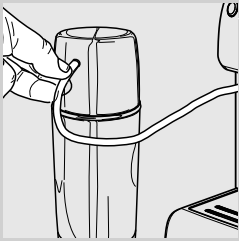
3 在管子插入的情況下沖洗保溫瓶上蓋；特別注意要徹底地沖洗蓋子內部的密封墊部位。

沖洗保溫瓶蓋子後，請安裝先前取下的管子。若沒有這根管子，就無法打奶泡。



4 在溫水下沖洗保溫瓶內部。

請確認清除任何可能的鮮奶/殘餘物。

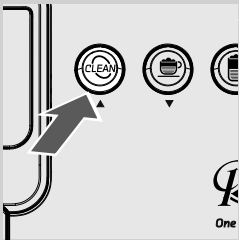



5 在保溫瓶內灌注乾淨的水然後關上蓋子。

6 將保溫瓶連接到 Cappuccinatore。



7 將一個器皿放在咖啡龍頭下方。



8 讓機器開啟，並按下「」按鈕。

咖啡機將執行 Cappuccinatore 清洗程序。

請等待該程序自動停止為止。

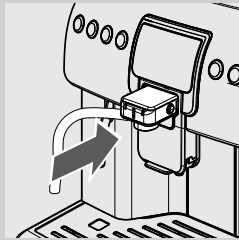
沖洗程式現已完成。

請參照下列章節進行徹底清潔。


每月清潔 — Cappuccinatore + 保溫瓶 (徹底清潔)

每月使用咖啡機隨附的 Saeco 專用清潔劑，對 Cappuccinatore 與保溫瓶的所有零件進行徹底清潔。Saeco 專用清潔劑可向當地經銷商購買、至 Philips 的網頁 <http://shop.philips.com> 訂購，或到授權服務中心選購。

若未能在每次使用後進行清洗可能會影響咖啡機的正常運作。





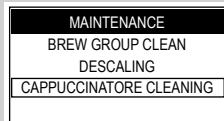
1 確認 Cappuccinatore 位置正確。

2 按住「」按鈕 5 秒鐘進入咖啡機主選單。


3 按下「」按鈕並選擇「MACHINE MENU」(咖啡機選單)選項；然後按下「」按鈕並進入選單。

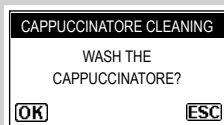
4 按下「」按鈕並選擇「MAINTENANCE(保養)」選項；然後按下「」按鈕並進入選單。

5 按下「」按鈕，直到可以選取「CAPPUCCINATORE CLEANING」(CAPPUCCINATORE 清潔)選項。請按「」鈕，以確認。

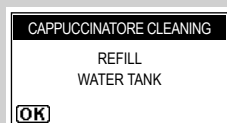


6 按下「」按鈕開始 Cappuccinatore 清潔程序。

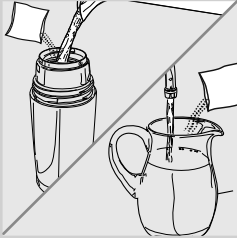
請注意：如果確認了此選項，就必須完成此程序。請按「」鈕以退出。



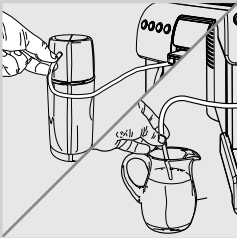
7 裝滿水箱，然後按下「」按鈕確認。



CAPPUCCINATORE CLEANING
 POUR DETERGENT
 IN A CONTAINER
 WITH 1/2 L WATER
OK

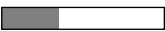


CAPPUCCINATORE CLEANING
 PUT CAPPUCCINATORE
 HOSE IN THE
 CONTAINER
OK



CAPPUCCINATORE CLEANING
 PLACE A CONTAINER
 UNDER THE
 DISPENSING SPOUT
OK



CAPPUCCINATORE CLEANING


8 在保溫瓶內灌入溶液袋，或在容器內灌入 1/2（半公升）的乾淨飲用水。

9 等候袋內內容物開始溶解，然後按下「☕」按鈕確認。

10 請插入清洗管（根據您的選擇）

- 到保溫瓶
- 或
- 直接到容器。

11 按下「☕」按鈕以確認。

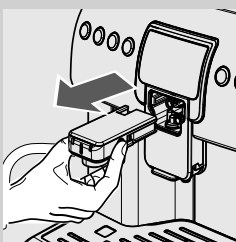
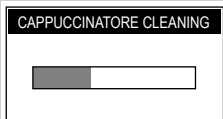
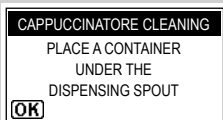
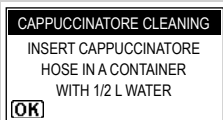
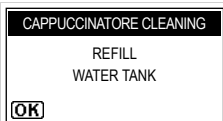
嚴禁飲用此過程中所釋出的溶液。此溶液務必要丟棄。

12 在咖啡龍頭下放置一個容量至少為 1 公升的空容器，然後按下「☕」按鈕以確認。

13 咖啡機將執行 Cappuccinatore 清洗程序。

進度條顯示沖洗進度。

請等待該程序自動停止為止。



14 裝滿水箱，然後按下「☕」按鈕確認。

15 仔細地沖洗：

- 保溫瓶
- 或
- 容器。

用於溶液並灌注將用於沖洗的 1/2（半公升）的乾淨飲用水。
倒空容器，並放在咖啡龍頭下方。

16 在用過的容器內插入吸管。

請按「☕」鈕，以確認。

17 在咖啡龍頭下方放置已清空的容器，然後按下「☕」按鈕確認。

18 咖啡機將執行 Cappuccinatore 沖洗程序。

進度條顯示沖洗進度。

請等待該程序自動停止為止。機器就會回復正常操作模式。

19 請按下位於側邊的按鈕並取出 Cappuccinatore。

20 參照第 39 頁說明清洗所有 Cappuccinatore 零件。

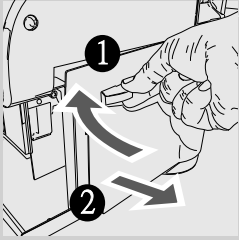
21 參照第 40 頁說明清洗所有保溫瓶零件（如果有使用保溫瓶）。

重要提示：不使用時，我們建議取出 Cappuccinatore 以維持其乾淨。

沖煮系統

每週清潔 - 沖煮系統

每回填充咖啡豆槽時就應清潔沖煮系統，或至少每週清潔一次。

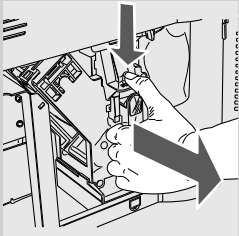


1 按下電源開關將機器關閉，接著從插座拔出插頭。

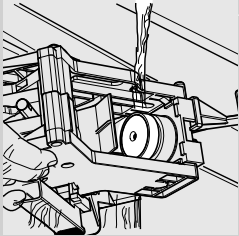
2 取出滴水盤和咖啡渣槽。

打開服務門：

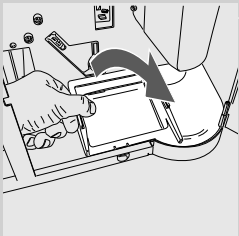
- 1) 以順時鐘方向旋轉拉桿 90°；
- 2) 將服務門往自己的方向拉。



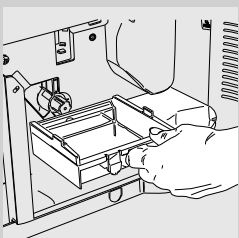
3 取下沖煮系統：握住把手往上拉，並按「PRESS（按）」鈕。沖煮系統必須用溫水清洗，不可使用清潔劑。



4 以溫水清洗沖煮系統，並仔細洗淨上濾水器。將沖煮系統放回機器上時，要確定已將沖煮壺中的水份瀝乾。

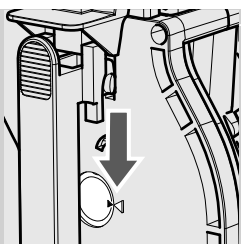


5 拉起內匣的後部並解除鎖定。

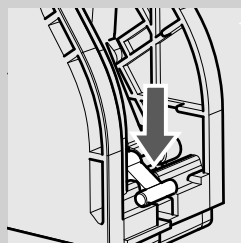


6 取出內匣，清洗然後重新放置到其定位。

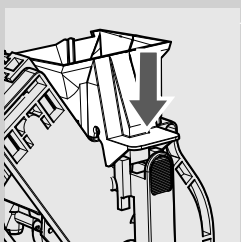
請注意：請依拆解步驟，反向再組裝回匣子上。



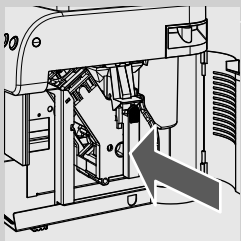
7 確認沖煮系統是在待機位置；兩個參照標誌必須吻合。
若不吻合，請按步驟 (8) 所述進行。



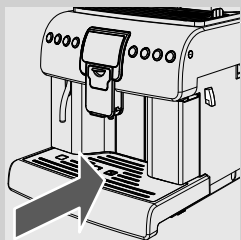
8 確認連桿與沖煮系統底座接觸。



9 確認沖煮系統的鎖鉤是在正確的位置；若要檢查其位置，請用力按「PRESS」(按) 鈕。



10 將沖煮系統再插回原來的盤座，直到鎖定位，無需按「PRESS」(按) 鈕。



11 插入咖啡渣槽和滴水盤。關上服務門。

以「咖啡清潔片」清潔沖煮系統：

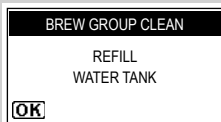
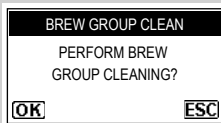
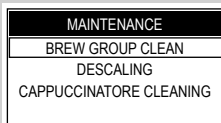








除了每週的清潔之外，建議您可於每個月或是沖煮了將近 500 杯咖啡後，以「咖啡清潔片」執行清潔程序。此項操作便完成了沖煮系統的保養程序。


清潔沖煮系統所需的「咖啡清潔片」及「保養工具」，可向當地經銷商購買、至 Philips 的網頁 <http://shop.philips.com> 訂購，或到授權服務中心選購。


警告：「咖啡清潔片」並無除鈣功能。若要除鈣請使用 Saeco 除鈣劑，並依照「除鈣」章節所述步驟進行。


**無法停止清洗程序。
執行此程序時必須有人在旁守候。**

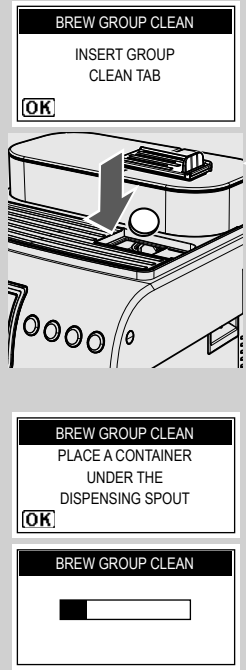


- 1 按住「」按鈕 5 秒鐘進入咖啡機主選單。
- 2 按下「」、「」按鈕確認選擇並進入「MACHINE MENU(咖啡機選單)」。
- 3 按下「」按鈕並選擇「MAINTENANCE(保養)」選項；然後按下「」按鈕並進入選單。
- 4 按下「」按鈕以確認。

- 5 按下「」按鈕開始沖煮系統的清潔程序。

請注意：如果確認了此選項，就必須完成此程序。請按「」鈕以退出。

- 6 裝滿水箱，然後按下「」按鈕確認。



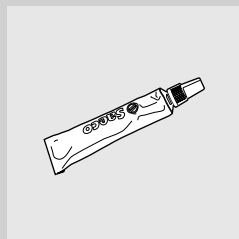
7 在預磨咖啡粉格內倒入清潔片，然後按下「☕」按鈕確認。

8 在咖啡龍頭下方放置容器，然後按下「☕」按鈕確認。

9 咖啡機會自動完成此程序。

請注意：完成此程序後，咖啡機將返回正常操作模式。

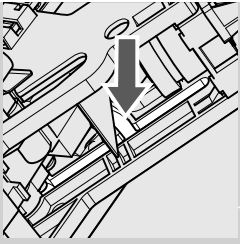
沖煮系統潤滑方式



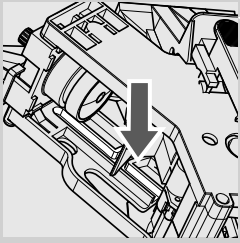
沖煮系統於每個月或是沖煮約 500 杯咖啡後，需要潤滑。潤滑沖煮系統所需的潤滑劑及全套的「服務工具」，可向當地經銷商購買、至 Philips 的網頁 <http://shop.philips.com> 訂購，或到授權服務中心選購。

請注意：要顯示已經沖煮過的咖啡杯數，請參照「BEVERAGE PROGRAMMING」(飲品設定)選單內的「計數器」(COUNTERS)選單。

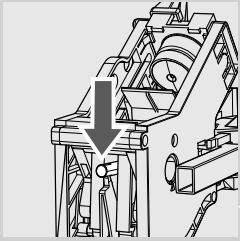
潤滑前請先依照「沖煮系統 — 每週清潔」章節所述，在自來水下對沖煮系統進行清潔。



- 1 僅可使用 Saeco 潤滑劑，潤滑沖煮系統軌道。將潤滑劑均勻塗抹在兩側軌道上。

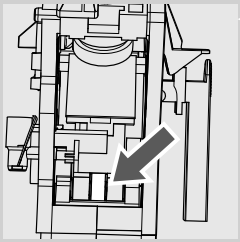


- 2 軸的部分也需要潤滑。

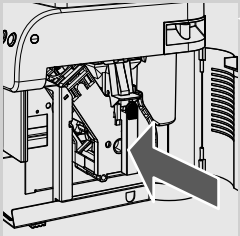


- 3 將沖煮系統再插回原來的盤座，直到鎖定位，無需按「PRESS」（按）鈕。

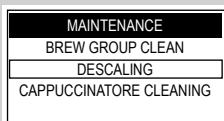
注意：有關準備沖煮系統與正確插入咖啡機的詳細指示可以在第 46 頁找到。請參閱「沖煮系統—每週清潔」的（第 7、8、9、10 點）。



- 4 插入咖啡渣槽和滴水盤。關上服務門。



除鈣



機器操作所需的水，自然含有水垢成份。若不定期清除，將阻塞機器的水和咖啡迴路。

Philips-Saeco 咖啡機具有簡易清潔步驟。

先進的電子設備，在需要除鈣時，會在機器上（以清楚的圖示）顯示。您只需按照下列的步驟進行即可。







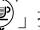
若不清潔，您的機器將無法正常運作，而此類維修不列入保固範圍內。

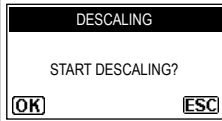
僅可使用 Saeco 除鈣產品。其配方可讓本機器在使用壽命期間，擁有更好的操作性能。若使用方法正確，還能避免沖煮飲品口味改變。除鈣劑及全套的「保養工具」，可向當地經銷商購買、至 Philips 的網頁 <http://shop.philips.com> 訂購，或到授權服務中心選購。

警告！切勿飲用除鈣劑，或是此程序完成之前所釋出的任何飲品。切勿將醋用作除鈣劑。

- 1 若要開啟機器，請按 ON/OFF（開/關）鈕。等待機器完成沖洗和預熱過程。

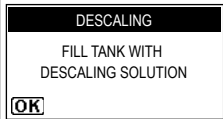
警告！加入除鈣劑之前，請取出「Intenza」濾水器。


- 2 按住「」按鈕 5 秒鐘以存取咖啡機主選單。
- 3 按下「」、「」按鈕確認選擇並進入「MACHINE MENU(咖啡機選單)」。
- 4 按下「」按鈕並選擇「MAINTENANCE(保養)」選項；然後按下「」按鈕並進入選單。
- 5 按下「」按鈕並選擇「DESCALING(除鈣)」選項；然後按下「」按鈕並進入選單。

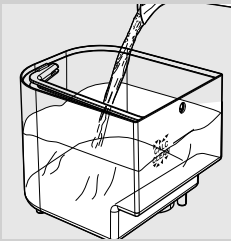


- 6 按下「☕️」按鈕，開始「除鈣」程序。

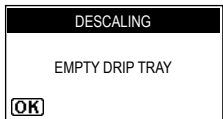
請注意：如果確認了此選項，就必須完成此程序的剩餘部分。請按「ESC」鈕以退出。



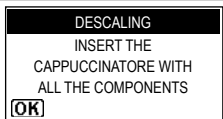
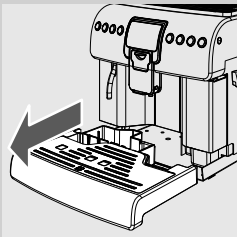
- 7 將整瓶 Sacco 濃縮除鈣劑倒入水箱中，然後加入乾淨的飲用水，直到  圖示指示的位置。



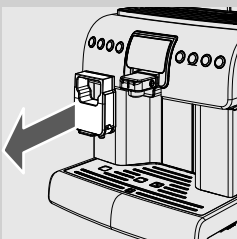
將水箱放回咖啡機。按下「☕️」按鈕。



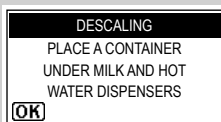
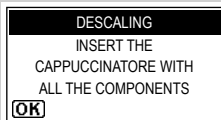
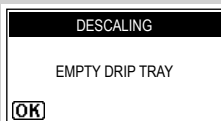
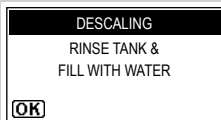
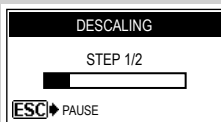
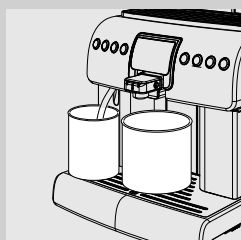
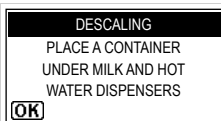
- 8 擦除滴水盤的任何液體，然後將滴水盤插回咖啡機。
按下「☕️」按鈕。



- 9 將完整的 Cappuccinatore 插入咖啡機，然後取出咖啡龍頭。
按下「☕️」按鈕。



請注意：進行除鈣程序時，吸管與 Cappuccinatore 應保持分離。



- 10** 請在熱水沖煮管下放置一個容器，並在 Cappuccinatore 下放置一個夠大的容器。

按下「☕」按鈕。

請注意：容器需至少有 1.5 公升的容量。

如果您沒有這種容量的容器，請按下「☕」按鈕暫停程序，清空容器後再將它放回咖啡機內，然後按下「☕」按鈕重新啟動程序。

- 11** 此時機器會開始不時地釋出除鈣劑（以進度條顯示進度）。

- 12** 當水槽內的溶液結束後，咖啡機會要求清空並使用乾淨的飲用水沖洗水槽。

- 13** 徹底沖洗水箱並加滿乾淨的飲用水。

將水箱放回咖啡機。按下「☕」按鈕。

- 14** 清空用於收集機器釋出液體的容器。

- 15** 擦除滴水盤的任何液體，然後將滴水盤插回。

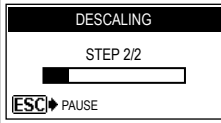
按下「☕」按鈕。

- 16** 檢查 Cappuccinatore 已經位於咖啡機內。

按下「☕」按鈕。

- 17** 請在熱水沖煮管下放置一個容器，並在 Cappuccinatore 下放置一個夠大的容器。

按下「☕」按鈕。



18 咖啡機開始沖洗程序。

請注意：沖洗階段需要預設量的清水。這樣可以優化沖洗程序，保證飲品最佳沖煮條件。沖洗程時過程中要求為水箱注水屬於正常現象，是沖洗程序的一部份。

請注意：可按「☺」按鈕暫停沖洗程序。要恢復程序，請再次按下「☺」按鈕。如此便可清空容器或暫時離開。

19 沖洗程序完成後，咖啡機將進行預熱與沖洗程序，準備沖煮飲品。

20 清空用於收集機器釋出液體的容器，然後重新組裝咖啡龍頭。

21 咖啡機準備就緒。

請注意：

- 務必按照製造商指示及/或當地的法規，處理除鈣劑。
- 完成除鈣程序之後：
 - 1 請依照「清潔與保養」章節中關於「沖煮系統」章節的描述，清洗沖煮系統；
 - 2 在流水下沖洗 Cappuccinatore 套件。

除鈣程序完成後，建議清空滴水盤。

LCD 顯示幕警告

顯示的說明訊息	如何重設訊息
	<p>要還原咖啡機操作，請關上服務門。</p>
	<p>放入滴水盤。</p>
	<p>插入咖啡渣槽。</p>
	<p>閉合或蓋緊咖啡豆槽蓋子，以便沖煮任何飲品。</p>
	<p>取出水箱並加入乾淨的飲用水，或從上方開口處灌入。</p>
	<p>將沖煮系統插入底座。</p>
	<p>所選操作需要釋出鮮奶。按照手冊說明，將 Cappuccinatore 放入咖啡機。</p>
	<p>所選操作需要釋出鮮奶。按照手冊說明，將閥門插入 Cappuccinatore（請參閱第 39 頁，步驟 10）。</p>
	<p>將咖啡豆倒入咖啡豆槽。</p>

顯示的說明訊息

如何重設訊息



咖啡機要求除鈣程序。
出現此訊息之後，依然可以繼續使用咖啡機，但是可能影響咖啡機的正常運作。
請注意，因未能定期除鈣而導致的損壞不屬於保固範圍。

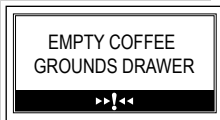


咖啡機要求更換新的Intenza濾水器。參照第14頁說明更換濾水器。

只有當「Enable Filter」（啟用過濾器）功能設為 ON（開）時，才會顯示此警報。（請參閱第35頁）。

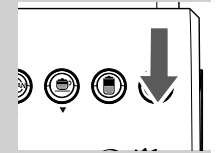


經過幾次程序後，咖啡機會提醒有必要清空咖啡渣槽。
此訊息不會造成咖啡機無法沖煮更多飲品。



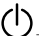
取出咖啡渣槽並將咖啡粉倒入洽當器皿中。

請注意：只有當咖啡機要求清空咖啡渣槽且處於開機狀態時，方可清空咖啡渣槽。若在關機時清空咖啡渣槽，咖啡機不會記錄此次清空。



閃爍紅光。咖啡機處於待機狀態。

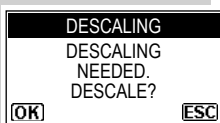
可以修改待機設定

按下「」按鈕。





出現情況，要求重新啟動咖啡機。請記錄下方顯示的故障代碼（E xx）。

關閉咖啡機，等待30秒鐘之後重新啟動。若出現相同問題，請與服務中心聯繫。



若啟動機器後出現此頁面，表示需要進行除鈣程序。

請按「」鈕，以進入除鈣選單，請參閱相關章節。

請按「」鈕，以繼續使用機器。

機器因未除鈣所造成的損壞不列入保固範圍內。

故障排除

機器操作	原因	解決方式
機器無法開啟。	機器尚未接電。	將機器接電。
咖啡不夠熱。	杯子是冷的。 溫杯表面停用	用熱水預熱杯子。 啟動溫杯表面，等候杯子溫熱。
咖啡沒有足夠乳脂。 (請看注意事項)	咖啡混合不良、沒有即時烘焙，或者研磨過於粗糙。	請依照「調整咖啡研磨器」章節所述，變更咖啡混合或調整研磨。
機器預熱時間過久，或沖煮管釋出的水量太少。	水垢阻塞機器迴路。	請為機器除鈣。
Cappuccinatore 龍頭釋出鮮奶時會形成泡泡。	管子連接管未正確連接，或未完全插入 Cappuccinatore 及/或保溫瓶。	請將吸管完全插入 Cappuccinatore 及/或保溫瓶（如果有使用的話）。
連接保溫瓶且/或吸入鮮奶時，Cappuccinatore 會釋出蒸汽。	保溫瓶及/或容器內已經沒有鮮奶。 保溫瓶內部管不存在。	請檢查是否還有鮮奶。如果有必要，請再次灌注保溫瓶，或者將鮮奶壺更換為新的。 請在保溫瓶蓋子內安裝管子。
無法取下沖煮系統。	沖煮系統錯置。 已插入咖啡渣槽。	開啟機器。關上服務門。沖煮系統會自動回復原位。 取出沖煮系統之前，請先取出咖啡渣槽。
機器研磨咖啡豆，卻沒有咖啡粉出現。 (請看注意事項)	沖煮系統不潔淨。 咖啡龍頭不乾淨。	清潔沖煮系統（請參閱「沖煮系統」章節）。 清潔咖啡龍頭。
咖啡太淡。 (請看注意事項)	咖啡粉量太少	調整要研磨的咖啡粉量。
咖啡沖煮過慢。 (請看注意事項)	咖啡研磨過細。 沖煮系統不乾淨。	請依照「調整咖啡研磨器」章節所述，變更咖啡混合或調整研磨。 清潔沖煮系統（請參閱「沖煮系統」章節）。
咖啡龍頭滲漏咖啡。	咖啡龍頭堵塞。	清潔咖啡龍頭及出水口。

請注意：在改變咖啡混合及咖啡機首次安裝的情況下，這些狀況實屬正常。

若出現上述表格未提及的問題，或建議方法無法解決問題時，請撥打本手冊最後一頁所列的客戶關懷援助專線。

技術規格

製造商有權對本產品的技術規格作出變更。


額定電壓 - 額定功率 - 電源	請查看服務門內的標籤
外殼材料	耐熱塑膠/金屬
尺寸 (寬 x 高 x 深) (毫米)	336 x 380 x 450
重量	1.5 公斤
電源線長度	1.2 公尺
操作面板	正面
Cappuccinatore	卡布奇諾專用
水箱	2.2 公升 - 可拆卸式
咖啡豆槽容量 (克)	320
咖啡渣槽容量	19
泵壓	15 巴
熱水器	不銹鋼型
安全裝置	保險絲

丟棄

- 包裝材料可回收。
- 咖啡機：拔出咖啡機電源插頭並切斷電源線。
- 將咖啡機及電源線送往服務中心或公共廢棄物處置中心。

本產品符合歐洲指令 2002/96/EC。



本產品及其包裝上的標誌  顯示不能以家庭垃圾處理。用戶必須將本產品送到專門的電子和電器設備回收點。

若您能確保正確處置廢棄產品，便可幫助預防錯誤處置本產品對環境和人類健康可能造成的負面影響。關於產品回收的詳細資訊，請與當地城市規劃辦公室、家庭廢棄物服務中心或購買本產品的商店聯絡。

服務

讓您對 Philips Saeco Espresso 咖啡機感到滿意，是我們的心願。
若您購買的產品尚未註冊，請至 www.philips.com/welcome 網站註冊，方便我們與您保持聯絡，並發送清潔及除鈣提醒訊息。

如需清潔及除鈣，僅可使用 SAECO 產品。您可至 Philips 的網頁訂購：

- NL <http://shop.philips.nl>
- BE <http://shop.philips.be>
- FR <http://shop.philips.fr>
- DK <http://shop.philips.dk>
- DE <http://shop.philips.de>
- ES <http://shop.philips.es> 或 <http://tienda.philips.es>
- IT <http://shop.philips.it>
- SE <http://shop.philips.se>

若您的產品有安裝、使用、清潔或除鈣等方面的問題，請參閱使用手冊，或至網站 www.philips.com/support 取得最新資訊。

此外，您也可以撥打本手冊最後一頁的客戶關懷援助免付費專線。

若有需要，專業的服務人員將透過電話進行故障排除，或提供您解決方法。若無此項援助，我們將在最快的時間內展開必要的維修工作，讓您得到最大的方便。

客戶關係服務台

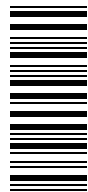
如需下載及參閱常見問答集，請至客戶支援網站：www.philips.com/support

阿根廷：0800-888-7532（免付費）
澳洲：1300 363 391（免付費）
巴林：+973 17700424
比利時：0800 80 190（免付費）
巴西：0800 701 0203（其他地區）
 (11) 2121 0203（聖保羅）
保加利亞：00 800 11 544 24（免付費）
加拿大：（蒙特婁）- 1-514-385-5551
 （多倫多）- 1-416-256-9191
 （溫哥華）- 1-604-299-7555
捷克共和國：800 142840
中國：4008 800 008
克羅埃西亞：0800 222 778
丹麥：3525 8759
德國：0800 000 7520（免付費）
西班牙：902 199 742
愛沙尼亞：8000100288
法國：0805025510（免付費）
希臘：0 0800 3122 1280（免付費）
香港：852 2619 9663
以色列：03-6458844
伊朗：+98 21 2227 9353
愛爾蘭：18007445477（免付費）
義大利：800 233 793（免付費）
韓國：080-600 6600（免付費）
科威特：1 80 35 35.
拉脫維亞：80002794
黎巴嫩：961 1 684900
立陶宛：880030483
盧森堡：0800 26 550
匈牙利：06 80 018 189
馬來西亞：1800 880 180
荷蘭：0800 023 0076（免付費）
挪威：2270 8111
奧地利：0800 180 016（免付費）
波蘭：00800 3111318
葡萄牙：800 780 903（免付費）
羅馬尼亞：0800-894910（Romtelecom 網路公司的客戶可享免費）
俄羅斯：+7 495 961-1111 - 8 800 200-0880
新加坡：+65 68823999
斯洛維尼亞：080080254
斯洛伐克共和國：0800 004537（免付費）
芬蘭：(09) 2311 3415
南非：08611-72326
瑞典：0857929100
瑞士：0800 002 050（免付費）
烏克蘭：0-800-500-697
阿拉伯聯合大公國（杜拜）：+971 4 2310300
英國：08003316015（免付費）
美國：800.933.7876（免付費）
台灣：0800 231099
泰國：+6626528652



製造商有權對本產品做出任何更改，恕不另行通知。

www.philips.com/saeco



15003117

Rev.03 del 29-07-11

